

# חברים יקרים

אנו גאות להציג בפניכם את הדו"ח המסכם לשנת 2014.

קשה וכואבת היתה שנת 2014. שוב, לוחמים ואזרחים נפלו במערכות הכבדות של צוק איתן כדי לאפשר לנו לשמור על הבית ועל שגרת חיינו. אין נחמה. הלב נשבר לרסיסים עם כל הודעה על אובדן, ונחמץ מדאגה על פציעה וכאב. לצד הקושי העצום, היו גם ביטויים מרגשים של תקווה ויזמות מבורכות למען הלוחמים, חיזוק הרוח של תושבי הדרום, וסיוע למי שמתמודד עם הכאב גם לאחר שוך הקרבות. זהו ביתנו, וכאן אנחנו מגדלים את ילדינו ונכדינו למען עתיד טוב יותר.

החל ממצע "שובו אחים" ועד לסיום צוק איתן, פעלה נט"ל במתכונת חירום בכל החזיתות. קו הסיוע נתן מענה לאלפי פניות, יום ולילה. הצוות הקהילתי התפרש בדרום, בשפלה וביישובים אליהם פונו משפחות מהדרום במטרה לקיים פעילויות הפנה להורים ולילדים, ליחידה הקלינית הופנו במהלך ולאחר צוק איתן מטופלים חדשים, מחלקת ההסברה פעלה לקידום המודעות ויצירת לגיטימציה לפנות לעזרה, והיחידה לפיתוח משאבים גייסה כספים ותרומות להמשך הפעילות.

לצד הפעילות בזמן חירום, נעשתה פעילות המאפשרת המשך ומתן סיוע "ליום שאחרי". במועדון החברתי שיקומי חידשנו את חוג המוסיקה לצד יתר הפעילויות, במרכז הרכ"חומי ללימודי טראומה, סיימנו שנה שלישית של תוכנית מיוחדת להכשרת קציני נפגעים וקציני ערים בצה"ל, והמחזור ה"ד של אנשי-טיפול סיימו את התכנית השנתית בשיתוף אוניברסיטת תל-אביב, הוצאנו את הגיליון ה-15 של עיתון "בנוגע לרגש", שהופץ בעיתונים היומיים בכמיליון עותקים. העיתון עסק בנושא החוסן, והדרך בה ניתן לחזק אותו בקרב החברה שלנו.

"רצים בצבע - מירוץ נט"ל לחיים בצבע", התקיים זו השנה השנייה ברציפות, והכנסותיו הוקדשו לנפגעי צוק איתן וסיוע לחזור לחיי שיגרה.

אנו מבקשות להודות לחברינו בארץ ובעולם המלווים, תומכים ותורמים לפעילותינו. בעזרתכם, נמשיך בעשייה הרבה במטרה לסייע ולתמוך בכל מי שזקוק לנו.

## בכרחה חמה ובתודה



אורלי גל  
מנכ"ל



יהודית יובל רקנאטי  
יו"ר ומייסדת



# קו־הסיוע 363-363-800-1

## צוק איתן

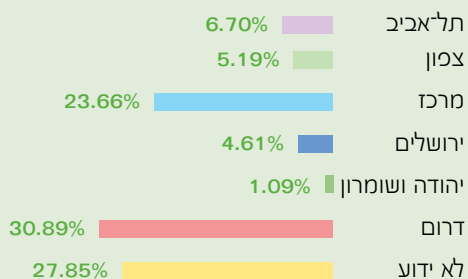
במהלך מבצע צוק איתן, ניצב קו הסיוע בחזית נט"ל, והתקבלו בו כ-3,500 פניות מתוך 4,776 פניות שנכנסו במהלך השנה, כ-100 מתנדבים ענו, יום ולילה לשיחות מכל רחבי הארץ (כמפורט בטבלה להלן).

הגורם המובהק לפניות לקו־הסיוע הוא המתח והחרדה שליוו את ימי צוק־איתן, והציפו זיכרונות קשים ותחושות כאב שהיוו מקדם לפנייה לעזרה. בעקבות הקמפיינים ששודרו ביום הכיפורים וביום הזיכרון לחללי צה"ל ונפגעי פעולות איבה קיבלנו פניות מלוחמי לבנון הראשונה, לבנון השנייה, יום הכיפורים ואירועים ביטחוניים אחרים. החלוקה המגדרית הינה 65% נשים ו-35% גברים, כאשר ניתן אולי להסביר זאת על רקע גיוס מילואים מסיבי של הלוחמים, וכניית נשים ואימהות לילדים בבקשה לתמיכה וסיוע.



קו הסיוע בזמן צוק איתן. צילום: אוראל כהן, כלכליסט

### אזור בארץ



### מנהלת היחידה: גילה סלע

**תפקיד היחידה:** מתן סיוע נפשי, מידי ומתמשך, באמצעות שיחות טלפוניות

**צוות היחידה:** מנהלת היחידה, סי מנהלת יחידה, שתי עובדות־סוציאליות, מזכירה ומתנדבים

### אודות היחידה

קו־הסיוע של נט"ל הינו היחיד בארץ המומחה במתן תמיכה וסיוע נפשי לנפגעי טראומה על רקע טרור ומלחמה. הקו עומד לרשותם של ילדים ומבוגרים, במגוון שפות, לתקופה בלתי מוגבלת ובהתאם לצורך. הפונים לקו נענים ומלווים על-ידי מתנדבים שעברו הכשרה מקיפה וממושכת. בחלק גדול מהמקרים הקשר בין הפונה למתנדב המוצמד אליו נמשך חודשים ואף שנים. עבודת המתנדבים בקו נעשית כפיקוח הצוות מקצועי הבכיר.

לשימוש בטלפון ככלי טיפולי יש יתרונות רבים כמו מיידיות, זמינות, אפשרות לאנונימיות ועוד. אדם יכול ורשאי לקבל תמיכה וסיוע נפשי באמצעות הטלפון מבלי לצאת מביתו, להישפך, או להתחייב לטיפול קליני. העזרה המוגשת דרך קו טלפון אין מטרתה להחליף את הטיפול הפסיכולוגי, אלא להציע שירות נוסף ומשלים, אשר נועד לאלה שאינם יכולים, או אינם מעוניינים, להיעזר בשירותים טיפוליים קונבנציונליים.

### 2014 במספרים

אלפי פניות התקבלו במשך שנת 2014 לקו הסיוע. רובן המכריע של הפניות היה על רקע מבצע צוק איתן. פניות אחרות התייחסו למלחמות משנים עברו מאחר והמבצע האחרון גרם להצפה וקושי בהתמודדות עם הזיכרונות.

להלן התפלגות על רקע הפנייה: לוחמים ואזרחים בזמן צוק איתן - 73.43%; פעולות איבה ואיום ביטחוני - 18.93%; שירות סדיר כולל מלחמות משנים קודמות - 7.65%.

### סיכום שנת 2014

לאחר, צוק איתן, נערך תהליך הפקת לקחים שבו הוחלט להרחיב את מעגל המתנדבים לשעת חירום, ובעקבות זאת התקיימו קורס נוסף של צל"ח (צוות לשעת חירום), והכשרה לעובדי נט"ל לסיוע בקו בזמן חירום. לאחר התקופה האינטנסיבית של צוק איתן, יצאו המתנדבים לגיבוש, מנוחה ומילוי מצברים. בתחום הנחלת הידע, התקיימו הכשרות חיצוניות למגוון גופים: עו"סים ופסיכולוגים במועצה אזורית, ערים ועמותות.

# היחידה הקלינית

**מנהל היחידה:** סער עוזיאל

**תפקיד היחידה:** מתן סיוע פסיכולוגי קליני יחידי וקבוצתי  
**צוות היחידה:** עוזרות למנהל היחידה הקלינית, מנהלת מרכז התיעוד, 120 מטפלים ברחבי הארץ

## אודות היחידה

פוסט טראומה הינה הפרעה מורבת פנים הכוללת מרכיבים תוך אישי, בין אישי ותיפקודיים. מכיוון שכך, הטיפול בנט"ל בנוי באופן מודולרי ומותאם לכל מטופל בהתאם לצרכיו. היכולת לרכז את סך כל הטיפול תחת קורת גג מקצועית אחת משמעותית מבחינה קלינית ויעילה יותר מבחינת המטופל. לבחינה הקלינית יש יתרון גדול לכך שניתן לרכז את ההתייחסות לצרכיו הנפשיים של המטופל באופן שמאפשר להכיר אותו מזוויות טיפוליות שונות, לתת לו מענה שהוא גם מגוון וגם אישי ולהעריך את מהלך הטיפול או לבצע בו שינויים בהתאם. למטופל יש יתרון משמעותי בכך שהקשר שלו הוא עם גורם טיפולי אחד, המרכז את הטיפול בו, מציע לו מגוון התייחסויות שיכולות להכיל אותו ואת הקשיים שלו ושל משפחתו ואף מונע את הפיזור בין גורמים שונים. אחת החוויות המרכזיות של נפגעי טראומה היא אובדן הבית הפנימי. זוהי חוויה שהיא גם נפשית וגם גופנית, שכן כדי לחוות שלמות והרמוניה, אנו צריכים לחיות בתוך גופנו ולהרגיש שהגוף והנפש יחד הם. הבית של נט"ל הוא מקום שבו ובאמצעותו המטופל יכול לחזור ולבנות את ביתו הפנימי. הייחוד של נט"ל בגישה לטיפול בנפגעי פוסט-טראומה הוא בכך שנט"ל מציעה אפשרות לטיפול משולב.

## 2014 במספרים

מספר מטופלים	קהלי יעד
516	כלל המטופלים ביחידה הקלינית מתוכם: 38% טופלו בבית נט"ל, ו-62% על-ידי מטפלי נט"ל ברחבי הארץ
320	ממוצע לחודש (לאחר השלמות/סיומי טיפול)
204	ילדים (רובם תושבי הדרום)
92	לוחמים משוחררים
19	מתועדים
ביטוח-לאומי – 126 מתוך כלל המטופלים	



### מתוך מכתבי תודה של מתועדים

"פעם ראשונה שאני רואה את עצמי מהצד, והסיפור נראה לי אחרת לגמרי (אם כי מוכר...)"

"זה הלאה הראשון מזה 40 שנה שישנתי כל הלאה כמו אינך בלי סיועם בלי חלומות"

"בנפאה שהצחתי להוסיף עוד אכן מהלך..."

## סיכום שנת 2014

השפעת מבצע "צוק איתן" הינה ניכרת ביחידה הקלינית, ובעקבותיה החלו טיפול קליני בנט"ל 56 מטופלים, מתוכם: 48 ילדים ו-8 מבוגרים.

במישור האקדמי, התקיים קורס "שילוב גישות מזרחיות ומערביות" בהנחייתו של יורי סלע, ונמשך קורס C.P.T שנתי בהנחיית ד"ר דני דרבי.

ביחידה הקלינית התקבלו משובים חיוביים על תהליכי התיעוד, ובהם דיווח על תחושת הקלה, שיתוף קרובים ושביעות רצון כללית.

בין המתועדים היתה מטופלת בנט"ל שנפטרה שבועות אחדים לאחר סיום תהליך התיעוד. ילידה התקשרו להודות שזכו לקבל את סיפור חייה מסופר בגוף ראשון.



צוק איתן. צילום: זיו קורן

# המרכז הרב־תחומי ללימודי טראומה

**מנהלת היחידה:** בינה לוין

**תפקיד היחידה:** הכשרת אנשי מקצוע לטיפול במצבי דחק וטראומה נפשית

**צוות היחידה:** מנהלת, רכזת, מרצים מן המניין, מרצים אורחים, ספרנית

## סיכום שנת 2014

שנת 2014 אופיינה בהרחבת תוכניות הלימודים למנהל הנפגעים וקציני הערים וכיסוס מרכז המידע והספרייה, תוך הגברת שיתוף הפעולה עם יחידות נט"ל השונות.

### חטיבה ראשונה - התכנית ללימודי פסיכותרפיה ממוקדת טראומה

- תכנית שנתית בשיתוף אוניברסיטת תל־אביב, הפקולטה לרפואה - ביה"ס לבריאות הציבור.
- בשנת הלימודים 2014 סיימו במחזור השביעי 25 סטודנטים שהינם אנשי מקצוע בתחום הטיפול; עובדים סוציאליים, פסיכולוגים, יועצים חינוכיים ומטפלים באומנות.
- באוקטובר 2014 נפתח המחזור השמיני של התכנית. עם 28 אנשי מקצוע בתחומי הטיפול, הייעוץ, הסיעוד והשיקום.

### חטיבה שנייה - קורסים בתחום הטיפול המיועדים לאנשי מקצוע

- בחטיבה זו התקיימו השתלמויות, סדנאות, קורסים והרצאות בתחום הטיפול במצבי לחץ וטראומה כגון:
- 2 קורסים EMDR-STAGE 1 - ד"ר אודי אורן.

## אודות היחידה

מצבי חירום ואסון חושפים את החברה בישראל לכניעות נפשיות קשות. אסונות כפיגועי טרור, מלחמות, תאונות דרכים, אלימות פיזית או מינית עלולים לגרום נזקים משמעותיים ברמת הפרט, המשפחה, הקבוצה והקהילה ולהביא לקריסת מערכות תמך ושירותים קהילתיים. המרכז הרב־תחומי ללימודי טראומה הפועל בנט"ל מאז אוקטובר 2007 הוקם במטרה לענות על הצורך של אנשי המקצוע להיות ערוכים להתמודדות עם מצבי משבר וטראומה נפשית בעיתות חירום ואסון ומציע הכשרה מעמיקה ומקיפה בתחומים הטיפוליים, ברמה התיאורטית והמעשית.

## מטרות המרכז

- הכשרת אנשי מקצוע לטיפול במצבי דחק וטראומה נפשית.
- סיוע בהעלאת המודעות הציבורית לנושא.
- הפעלת מרכז מידע ייחודי בתחום הטראומה הנפשית.



חלוקת תעודות לבוגרי תכנית הלימודים השנתית: מחזור ו'



המרכז הרב-תחומי ללימודי טראומה בבית נט"ל

הלימודים בקורסים (חטיבה שניה) המשיכו להתנהל כסידרם.

א. התוכנית לקציני הערים וקציני הנפגעים הופסקה כבר בתחילת יולי (טרומם תחילת המבצע) ולא ניתן היה להשלים את שנת הלימודים. המשמעות, לא ניתן היה להיפרד מהקצינים ולהעניק תעודות. בתום המבצע נקבעה פגישה סיומ בקבוצות ונערכו שיחות סיכום התוכנית עם שנה שנייה ושלישית. כמו כן נקבע יום השלמה על מנת לאפשר לקצינים להשלים שעות הקורס לצורך מתן תעודה המקנה גמול השתלמות.

ב. במהלך המבצע מנהלת היחידה היתה בקשר שוטף עם רמ"ד הדרכה ממנהל הנפגעים ועם חלק מהקצינים, כמו כן מנחי הקבוצות יצרו קשר עם הקצינים שבקבוצותיהם.

נערך תהליך הפקת לקחים ומסקנות שייטמעו בנוהלי המרכז לצורך שיפור ההיערכות והתפקוד בשעת חירום.

- קורס 2 EMDR-STAGE - ד"ר אודי אורן.
  - 2 קורסים לטיפול בנפגעי ונפגעות תקיפה מינית וגילוי עריות - ד"ר צביה זליגמן.
  - 2 קורסים SE החוויה הסומטית מתחילים - גיינה רוס.
  - 2 קורסים לטיפול אינטגרטיבי בילדים נפגעי חרדה וטראומה - דינה סנדרוב.
- סה"כ השתתפו בקורסים/השתלמויות/סדנאות במהלך שנת 2014 - 120 אנשי מקצוע.

### הכשרת מנהל הנפגעים וקציני הערים - צה"ל

בדצמבר 2011 פתחה נט"ל בשיתוף מנהל הנפגעים וקציני הערים תכנית להכשרת קציני נפגעים בצה"ל בתחום ליווי משפחות בתהליך התמודדות עם אובדן ושכול; בשנת הלימודים השלישית שהסתיימה השתתפו כ-70 קציני נפגעים וקציני ערים.

תכנים מרכזיים: ליווי מאושפזים פסיכיאטריים, טראומטיזציה משנית, חוסן משפחתי, משפחה וקריירה, ממשבר לצמיחה, אובדן עמום, בשורה מרה ועוד.

תוכניות הלימוד הוכרו לגמול השתלמות.

תוכנית הלימודים לשנה הראשונה המיועדת לקצינים צעירים נפתחה ב-1.15.11. כמו כן מתקיימים לימודי המשך לבוגרי התכנית. סה"כ משתתפים כ-70 קציני נפגעים וקציני ערים.

## אחזקה וטכנולוגיה

מנהל היחידה: שולי דוד

### אודות היחידה

היחידה לאחזקה ולטכנולוגיה בנט"ל דואגת לספק מענה מתקדם ועדכני לכל הנדרש ביחידות המקצועיות והמנהלה כאחד. היחידה אחראית לתחזוקה ושדרוג אמצעים טכנולוגיים (מחשוב, ציוד תקשורת, טלפוניה, מולטימדיה ועוד), אחריות על אבטחת המידע, תקינות תשתיות, טיפול בתקלות ועוד.

### סיכום שנת 2014

הוקמה מערכת CRM חדשה על-ידי חברת טאנדמויז על שרת מרוחק ("ענן") שמחליפה את מערכות האינטראנט וה-Link Power. הותקנה תוכנת SPSS במחשב של מחלקת מחקר, הוצב מסך דיגיטלי בכניסה לבית נט"ל בו מתעדכנות חדשות העמותה, שודרגו תשתית האינטרנט ומערכת הטלפונים בבניין, במועדון, הוקמה גינה טיפולית לטובת חוגי גינון תרפויטי, ניתן שירות לקבוצות סטודנטים במרכז הלימודים הרב תחומי, משלחות ומתנדבים הפוקדים את בית נט"ל מדי יום.

# הצוות הקהילתי

## צוק איתן

החל מחטיפת שלושת הנערים, ובימי צוק איתן, נערך הצוות הקהילתי באופן מיידי למתן תמיכה וסיוע נפשי בפרישה ארצית, כולל: יישובי העימות, סובב ירושלים, אזורי הדרום, השפלה, המרכז ועד יישובי הצפון שקלטו תושבים שפונו מיישובי עוטף עזה. ההיערכות הזו כללה כמובן גיוס משמעותי של אנשי מקצוע וסטודנטים. ביישובים רבים, העבודה נמשכה גם בימי השיגרה שלאחר הפסקת האש.

צוות מרכז החוסן באופקים, בראשותה של יהלומה זכות, פעל מסביב לשעון וסייע לתושבים. מנהיגות הנוער בעיר שימשה לראשונה כחלק מצוות החירום ותמך בקשישים, עולים חדשים ומשפחות נזקקות.

תהליכי החלמה טבעיים ולאחר את את אלו שעלולים לפתח קשיים בעתיד. בתהליך עבודה קבוצתית, תוך הפעלת כלים מילוליים ויצירתיים, נכשלים המשתתפים עם משאבי ההתמודדות שלהם במצבי דחק, מאתרים את סגנון ההתמודדות שלהם ולומדים לשמרו ולחזקו.

## סיכום שנת 2014

במהלך שנת 2014, פעל הצוות הקהילתי בכמה מישורים: שימור הצוות הקיים והפעילות המתמשכת בשטח, הגברת המוכנות לחירום על ידי הגדלת הצוות, פיתוח מודל למידה התנסותית בשטח - OSD מתוך הבנה שמדובר בכלי חזק ויעיל, תחזוק מוסדות וארגונים, מתן סיוע לקהלי יעד ממוקדים, וכאמור ההיערכות החירומית בימי צוק איתן. חשוב לציין כי דגש מיוחד הושם על מתן סיוע נפשי לפזורה הבדואית שספגה פגיעות משמעותיות במהלך צוק איתן.

**ראש תחום קהילה:** ד"ר רבקה תובל-משיח

**מנהל היחידה:** יותם דגן

**תפקיד היחידה:** סיוע בחיזוק חוסן קהילתי

**צוות היחידה:** אנשי-טיפול, יעוץ ארגוני והנחיית קבוצות, מתאמת-פעילות וסטודנטים מדריכים

## אודות היחידה

אוכלוסיות רבות בישראל מתמודדות עם תסמינים פוסט-טראומטיים בעקבות חיים תחת איום ביטחוני מתמשך או חשיפה לאירועי טרור ומלחמה. מאותו מקום, ישנם גורמים מקצועיים המתמודדים עם פעולות חילוץ והצלה, סיוע ותמיכה למשפחות שכולות וכיוצ"ב. הצוות הקהילתי של נט"ל פועל לחיזוק משאבי החוסן ברשויות מקומיות, מוסדות חינוך ובריאות, ארגונים וחברות באמצעות: סדנאות, הרצאות, ימי עיון בנושא התמודדות עם מצבי לחץ ועם טראומה ומתן שירותי יעוץ להתמודדות במצבי לחץ וחירום. השירותים הקהילתיים מוצעים בשני מישורים: האחד, הכשרת אנשי מקצוע מתחומי הקהילה, החינוך ובריאות הנפש בטיפול במצבי דחק ומשבר הן בהתערבויות ראשוניות והן בליווי ובתחזוק מתמשך. השני, סיוע לקבוצות ולארגונים הנחשפים למצבי דחק בשל עבודתם. הסיוע ניתן על-ידי יעוץ ארגוני למוסדות ולגופים ובפיתוח צוותי מנהלים, הן במגזר הציבורי והן במגזר העסקי. במסגרת זו, עוברים חברי הארגון או העובדים תהליך של אוורור (ונטילציה) ושל עיבוד ראשוני, שמטרתו לנרמל את התגובות הפוסט-טראומטיות של המשתתפים, לחזק

## 2014 במספרים

שעות שירות	מקבלי שירות	תיאור האוכלוסיות	סוג הפעילות
7,522	5,878	פעילות ניידת: יחידים ומשפחות, אוכלוסיות בסיכון, עובדי ומתנדבי רשויות מקומיות, עובדי חברות ומוסדות, העצמה באמצעות הצגת-ילדים וסדנאות	עבודה בשגרת חירום ובחירום בפרישה ארצית (כולל צוק איתן)
716	8,711	העצמה באמצעות פעילויות לילדים, הורים, צוותי חינוך ורווחה	קבוצות תמיכה
544	165	נשים חשופות לטראומה, מעגלים קרובים, פדויי שבי	שיפור מיומנויות אנשי מקצוע, ונותני שירות להתמודדות במצבי חירום
333	386	פסיכולוגים, עובדים סוציאליים, אנשי חינוך, סיעוד ורווחה	תחזוק ארגונים, מוסדות וגופים
1,031	1,024	בתי חולים, משטרת ישראל, צה"ל, מוסדות כרטיים ומשלחות מחו"ל	
<b>10,113</b>	<b>16,224</b>		<b>סה"כ לשנת 2014</b>



# המועדון החברתי שיקומי



## סיכום שנת 2014

במסגרת פעילות מועדון נט"ל, הושקעה חשיבה בחידוש והוספת חוגים ופעילויות בשילוב חוגים קיימים ואהובים על חברי המועדון. במהלך השנה, חידשנו את חוג המוסיקה, והמשכנו בחוגי בישול, גיבון תרפויטי, תנועה, קרמיקה, עור, יוגה וציור. כמו כן, ביקרנו בהצגת

תיאטרון, ערכנו 2 סיורים מודרכים

במוזיאון (תערוכת "ויק מוניז" וביקור ב"בית ראובן"), יצאנו לטיול בעין כרם, וחגגנו יחד בפורים, פסח, ראש השנה וחנוכה.

אנו ממשיכים בקיום קבוצת אוריינטציה שמתקיימת מידי שבוע בהנחיית מנהלת המועדון ופסיכולוג מהיחידה הקלינית.

במסגרת פעילות מועדון ביטוח-לאומי, קיימנו טיול לעין - כרם, סיור מודרך במוזיאון הפלמי"ח, סיור מודרך במוזיאון (תערוכת "ויק מוניז"), חגגנו יחד בפורים, פסח, ראש השנה וחנוכה. אנו מקיימים מפגש חודשי בהנחיית מנהלת המועדון והאחראית על המועדון מטעם המוסד לביטוח לאומי.



בתמונות: יצירות עיטת נייר של חברי המועדון

## מנהלת המועדון: חגית בוכבינדר

**תפקיד היחידה:** תמיכה וסיוע נפשי באמצעות תרבות, פנאי ומפגשים חברתיים. "בית חם" בתנאים אינטימיים לאנשים שחוו טראומה על רקע לאומי ו/או בני משפחותיהם  
**צוות היחידה:** מנהלת, ס' מנהלת, מדריכי פעילויות



## אודות היחידה

המועדון החברתי-שיקומי בנט"ל משמש מקום מפגש, פעילות ויצירה, ובכך נותן מענה לחלק מהתופעות המאפיינות נפגעי טראומה: ניתוק חברתי, בדידות, פגיעה בדימוי-העצמי, אבדן מיומנויות בסיסיות ועוד. המועדון תורם לשיפור איכות החיים של חבריו ומשמש עבורם מקום בטוח ובית חם ותומך.

הפעילויות שמות דגש על שיפור המיומנויות הבסיסיות לחיי היומיום - ריכוז, דיוק ועבודת צוות. נוסף על כך, הפעילויות נותנות ביטוי לדמיון, לתחושות, לאמירה הפנימית ולמצב הרוח, ומשמשות ערוץ להבעת כאבים ולחצים. במסגרת הפעילויות מפעילים גם את הגוף כדי לפתח מיומנויות של אימון, של יכולת התבוננות ולמידה ושל ריסון דחפים ופריקת מתחים. מתוך רציונל זה, הפעילויות מעודדות תהליכי העצמה, הבעה, תקשורת בין-אישית ופעילות גופנית. הפעילויות הקבוצתיות מתקיימות במסגרת קטנות ואינטימיות, המאפשרות לחברי הקבוצה להעלות לבטים ושאלות לגבי עצמם, במטרה לשפר את איכות חייהם.

## 2014 במספרים

במועדון נט"ל משתתפים כיום 20 חברים (3 מועמדים חדשים נמצאים בבחינת תהליכי קליטה), במועדון ביטוח-לאומי משתתפים כיום 26 חברים, שה"כ משתתפים במועדון - נכון לסוף שנת עבודה 2014 - 46 חברים.



## מחלקת הכספים

**מנהלת היחידה:** מינה יקר

**תפקיד היחידה:** ניהול הכספים של העמותה, לרבות עדכון ומעקב אחר תזרים הכספים בשוטף; ניהול הוצאות והכנסות; טיפול בשכר עובדים; מעקב והגשת דוחות כספיים שנתיים ורבעוניים לוועד המנהל; תכנון, ניהול ומעקב אחר תקציב העמותה ותקציבי פרויקטים בהנחיית ובשיתוף מנכ"ל העמותה.

במהלך מבצע "צוק איתן", יחידת המחקר קיימה פרויקט מחקרי ייחודי מסוגו ורחב היקף, העוסק בתגובות הנפשיות בזמן אמת לאירועי המלחמה בקרב תושבי הדרום. מטרת המחקר הייתה להבין את המאפיינים של תגובות פוסט-טראומטיות בזמן מלחמה ברמת החוויה היומיומית; את הדרך בה התגובות מתפתחות בזמן אמת; את הקשר בין סימפטומים וגורמים אחרים (כגון חשיפה לאירועי המלחמה, מצב רגשי, הקשר חברתי) ברמת החוויה היומיומית; ואת הקשר בין תגובות נפשיות יומיומיות בזמן מלחמה להימצאות של סימפטומטולוגיה פוסט-טראומטית לאחר מספר חודשים.

המחקר נערך בשיטה של דגימת חוויות (ESM), בה נאסף מידע בזמן אמת על מחשבות, רגשות, סימפטומים ומצבים. לתוצאותיו של המחקר, עשויות להיות השלכות משמעותיות הן ברמה התיאורטית והן ברמה המעשית.

### מועדון חברתי שיקומי

הערכת פעילות המועדון באמצעות שאלונים שמילאו הן מנהלת המועדון והן החברים. כתיבת דו"ח שהתמקד בתוצאות שאלוני החברים, ממנו עלה חוויה חיובית של החברים את המועדון, המלווה בתחושת שייכות וביצירת קשרים חברתיים משמעותיים.

### מרכז התיעוד

הערכה שוטפת של פרויקט התיעוד באמצעות שאלונים. המשך כתיבת מאמר המבוסס על נתונים מהשאלונים.

### פיתוח משאבים

כתיבת דו"חות מחקריים באנגלית עבור הקרנות השונות.

### מאמרים אקדמיים

כאמור, מאמר על מודל ההתערבות המתמשכת של קו הסיוע התפרסם בכתב העת Community Mental Health Journal / מאמר על השפעת חשיפה לטילים על אוכלוסייה עם לקויות קוגניטיביות התקבל לפרסום בכתב העת American Journal of Intellectual and Developmental Disabilities / מאמר העוסק במחקר אורך על שינויים בתגובות נפשיות לטרור התפרסם בכתב העת Israel Journal of Psychiatry / מאמר הקדמה לגיליון מיוחד העוסק בביראות נפש בתנאי קונפליקט התפרסם בכתב העת Israel Journal of Psychiatry.

### מנהל היחידה: פרופ' מרק גלקופף

**מטרת היחידה:** הערכת יעילות שירותי נט"ל לצורכי שיפור ופיתוח השירותים והעמקת הידע המחקרי בתחום הטראומה על רקע לאומי

**צוות היחידה:** מנהל יחידה, עוזרת למנהל היחידה

### אודות היחידה

יחידת המחקר בנט"ל אוספת מידע ומעניקה שירותי מחקר והערכה שוטפים לכל יחידות נט"ל. במסגרת עבודתה של היחידה מתבצעת הערכה שוטפת של יעילות הטיפולים וההתערבויות השונות המוצעות במסגרת העמותה למבוגרים וילדים ונערכים מחקרים בודקים את השפעתם של מצבי טרור ומלחמה מתמשכים על בריאות הנפש ועל החוסן של קבוצות שונות בחברה הישראלית, זאת במטרה להמשיך ולשפר את פעילות העמותה ולהעמיק את הבנתנו בנושאי טראומה על רקע לאומי בחברה הישראלית. יחידת המחקר בנט"ל שואפת לסטנדרטים אקדמיים ומתודולוגיים מהמעלה הראשונה, והמחקרים הנערכים במסגרתה מתפרסמים באופן קבוע בספרות המקצועית והאקדמית.

### סיכום שנת 2014

#### יחידה קלינית

הערכה באמצעות שאלונים למבוגרים וילדים המטופלים ביחידה. כתיבת דו"ח מחקרי שהצביע על יעילות הטיפול להפחתת הסימפטומים ושיפור התפקוד במבוגרים וילדים.

#### קו הסיוע

מאמר על מודל ההתערבות המתמשכת של הקו במבוגרים התפרסם בכתב העת המדעי Community Mental Health Journal.

#### יחידה קהילתית

הערכה באמצעות שאלונים של פרויקט הניידת ושל סדנאות לאחיות. כתיבת דו"חות עדכניים עבור תורמים מקרנות שהצביעו על יעילות פרויקט הניידת בהפחתת הסימפטומים ושיפור התפקוד, ועל יעילות הסדנאות לאחיות בשיפור המסוגלות המקצועית להגיש עזרה בשעת חירום.



# משאבי אנוש ומערך המתנדבים

## מערך ההתנדבות

בתחילת השנה, התקיים אירוע הוקרה לכל המתנדבים שהתנדבו במהלך שנת 2013. האירוע הוקדש לזכרה של תמי לדרמן, מתנדבת במרכז הרב־תחומי שנפטרה השנה.

מערך ההתנדבות הורחב, ומתנדבים חדשים גויסו לטובת פרויקט הסברה בבתי הספר, קיום פעילויות להפגת חרדה, וביצוע הקלדות אחרי "צוק איתן". המתנדבים לקחו חלק פעיל באירועי נט"ל, והמרכזי שבהם "רצים בצבע: מירוץ נט"ל לחיים בצבע". במקביל, נמשך פרויקט "הסברת חוץ" של מתנדבים מחו"ל דוברי אנגלית במחלקת קשרי חוץ וגויסו מתנדבים חדשים.

סה"כ התנדבו במהלך שנה זו 236 מתנדבים בכל המחלקות בנט"ל מתוכם 44 מתנדבים בצוותים לשעת חירום של הקו הפתוח והיחידה הקהילתית שהופעלו במהלך צוק איתן ובאירועים נוספים השנה.



פעילות לילדים בזמן צוק איתן

**מנהלת היחידה:** סיגל אדם

## אודות היחידה

יחידת משאבי אנוש מטפלת במשאב האנושי בעמותה: עובדים, נותני־שירות ומתנדבים. התהליך מתחיל בקביעת מדיניות משאבי אנוש בארגון ובקביעת נהלים, דרך שלבי הגיוס, הטיפול והלוויי במשך שהותו של העובד/מתנדב בעמותה ועד הטיפול בתהליכי סיום העסקה. היחידה פועלת למתן שירות מיטבי לכל אחד ואחת בארגון בהתאם לצרכיו.

## סיכום שנת 2014

במהלך צוק־איתן, יחידת משאבי אנוש היתה אחראית על:

- עזרה לקו הסיוע בארגון צרכים מינהלתיים: אוכל, סיוע משרדי, סיוע בכ"א וכיובי.
- איסוף מידע ודיווחים מכל היחידות בנט"ל וריכוזם.
- העברת דיווחים לקואליציה כולל השתתפות בשיחות ועידה.
- אחראית על הקלדת הפניות שהגיעו לקו והפקת דיווחים סטטיסטיים עבור נט"ל ועבור הקואליציה.
- הכנת דיווחים סטטיסטיים ופילוח פניות לנציגי רווחה בערים מרכזיות.
- טיפול בעשרות פניות להתנדבות שהגיעו לעמותה.
- סיוע בגיוס אנשי צוות נוספים ליחי הקהילתית.
- אחראית על בת השירות שריכזה ותפעלה משלוחי ערכות לכל הארץ.

## קליטת עובדים ומתנדבים

במהלך השנה, בוצעו תהליכי מיון וקליטה של עובדים ומתנדבים עבור היחידות השונות בנט"ל בהתאם לצרכים, כולל נותני שירותים במחלקות השונות.

## רווחה

התקיים "טיול שנתי" לכל חברי העמותה, וכן פעילויות וטיולים פרטניים לכל מחלקה בנפרד. חולקו מתנות בחגים פסח וראש השנה. גם השנה, נהנו העובדים משיעורי יוגה, וכן האזינו להרצאה "לאכול נכון" ע"י הדיאטנית נאווה רוזנפלד. מפגשי "הרמת כוסית" התקיימו בחגים: פסח, ראש השנה, חנוכה. ביום השואה, הרצתה חגית בוכבינדר על גטו ורשה. במסגרת המועדון החברתי־שיקומי אורגנו סיורים, הרצאות וביקורים במוזיאונים ובתיאטרון.

# שיווק והסברה

**מנהלת היחידה:** גלי דגן

**תפקיד היחידה:** העלאת מודעות לפוסט־טראומה, ויצירת לגיטימציה בציבור הישראלי לקבלת תמיכה וסיוע נפשי

**צוות היחידה:** מנהלת יחידה, דוברת, רכזת שיווק דיגיטלי, רכזות הפקה

## אודות היחידה

אחת ממטרות העל של העמותה היא להעלות את המודעות לתופעת הפוסט־טראומה על רקע טרור ומלחמה. הפציעה השקופה, זו שאין לה נראות חיצונית. לכאורה מבחוף הנפגע



### צוק איתן

השנה, שילבה מחלקת ההסברה פעילות מתוכננת של יצירת מודעות לתופעת פוסט־טראומה (המפורטת להלן) ושיתוף פעולה מהיר ואדוק עם כלי התקשורת שפעלו מסביב לשעון במטרה לתת מענה לאזרחי ישראל שהתמודדו עם מצב חירום מתמשך, וכן ייזום פעילויות הפגה של מוסיקה, תיאטרון ואמנות לאוכלוסיות ילדים ונוער ביישובי העימות.

מיום חטיפת הנערים ועד תום מבצע צוק איתן, פעלה נט"ל במתכונת חירום, כולל: פנייה למוקדי 106 בכל רחבי הארץ, פרסום קו הסיוע בכל מבזקי החדשות והשידורים השוטפים, ראיונות עם אנשי־מקצוע בכלי התקשורת (חדשות 2, חדשות 1, חדשות 10, תכניות הבוקר בכל הערוצים), פרסום טיפים והמלצות להפגת חרדה (ידיעות אחרונות, וואלה YNET, TV) כתבות־עומק (הארץ, דה מרקר, מעריב, גירזלם פוסט), ועדכון שוטף של אתר האינטרנט והרשתות החברתיות.

פעילויות הפגת־חרדה התקיימו ביישובי הדרום והשפלה, וכן בכפרי־הנוער והקיבוצים שאירחו את תושבי הדרום שנאלצו להתפנות מבתיהם. סל הפעילויות כלל את הצגת הילדים "קונץ וראי הפלאים", תיאטרון פלייבק, תרפיה במוסיקה, בובנאית ויצירה באמנות. תיאום הפעילויות נעשה מול אנשי־קשר ברשויות המקומיות במטרה להגיע לכלל התושבים בכל רשות. במסגרת זו, הגענו לכ־3000 איש, ביניהם ילדים והורים, צוותי חינוך, רווחה וקהילה.

נראה ככל האדם, כאילו "הכל בסדר" אך בתוכו הוא שבור לרסיסים. נט"ל מקדמת הסברה בכל אמצעי התקשורת, כדי להעלות את צורכי הנפגעים על סדר היום, ולסייע ביצירת לגיטימציה בפנייה לקבלת עזרה. מערך ההסברה כולל מסעות פרסום מתוכננים היטב לצד יצירת עניין תקשורת בהתאם לצו־השעה בכל כלי התקשורת. בשנים האחרונות, משקיעה נט"ל משאבים ניכרים בפיתוח המדיה הדיגיטלית הכוללת: אתר אינטרנט, דף פייסבוק בעברית ובאנגלית הזוכה לקידום ותפוצה רחבה, קידום תכנים ייחודי באמצעות מנועי חיפוש מובילים, פעילות ברשתות חברתיות מגוונות, מגזין שנתי מודפס המופץ לכמיליון בתי אב באמצעות כל העיתונות הארצית, אירועי הסברה, כנסים ושיתופי פעולה עם כלי תקשורת בארץ ובעולם.

## סיכום שנת 2014

### אירועי התרמה והסברה

- "רצים בצבע: מרוץ נט"ל לחיים בצבע" התקיים זו השנה השנייה בפארק הירקון, בשיתוף חברת הצבעים נירלט ועיריית תל אביב. נותני חסות ראשית לאירוע היו: נובל אנרג'י, אלטשולר שחם וקרן יהל. המירוץ זכה להצלחה עצומה, והגיעו כ־3,000 רצים, בהם חברי תנועות־נוער בארץ ובעולם. לוחמים, ומשפחות שבאו להינות מההפנינג ובעיקר לתרום לנט"ל. המרוץ לווה ביחסי־ציבור רחבים בשיתוף נירלט, וקמפיין פרסומי ברדיו שהוביל בהתנדבות טל ברמן.
- מופע התרמה מיוחד התקיים מיד עם סיום מבצע 'צוק איתן' ברידינג 3: להקת 'תשע נשמות' אירחו את יהודית רביץ. כ־500 איש באו להתרגש ולתרום.

### קמפינים

- קמפינים בפריסה תקשורתית ארצית התקיימו ביום הזיכרון לחללי צה"ל ונפגעי פעולות איבה, וביום הכיפורים. יצירת הקמפינים הופקדה בידיהם הנאמנות של משרד הפירסום שמעונוי־פינקלשטיין־ברקי. קמפיין יום הזיכרון התמקד בבחירה של משפחות שכולות להנציח את יקיריהם בהגשמת החלומות שלא הספיקו להגשים. לקראת יום הזיכרון שודרו: ראיונות בערוצי הרדיו והטלוויזיה. כן, פורסמה כתבת עומק עם דליה שץ אם הפצועים במגזין המושבות.
- קמפיין יום הכיפורים שהועלה אחרי צוק־איתן עסק בצלקות שנתרות חקוקות בעור בעקבות טראומה



רצים בצבע 2

### הסברה ממוקדת ללוחמים משוחררים

- במכללת ת"א התקיימה הרצאה של איתי אנגל, כתב 'עובדה', ובאוניברסיטת בן-גוריון הרצאה של עודד בן עמי לשעבר דובר צה"ל וכיום איש חדשות ערוץ 2.
- סרט הסברה חדש ויצירתי לחיילים משוחררים הופק בשיתוף ZEEK. זהו סרטון הסברה קצר של 1.5 דקי שבמרכזו דמות מאוירת של לוחם משוחרר המתמודד עם תסמינים פוסט-טראומה בחיי היום-יום. הסרט משודר במסגרת אירועי הסברה במוסדות האקדמיים, ומופץ ויראלית ברשת האינטרנט.

### מבצעי התרמה

- מבצע התרמה בללון - התקיים לאורך כל חודש פברואר בחנויות הרשת. הלקוחות הוזמנו לתרום 5 או 10 ש"ח לטובת טיפול בנפגעי טרור ומלחמה.
- יום התרמה ארצי של משרד החינוך התקיים בחודש מרץ בשיתוף נט"ל, ניצן וארגוני החירשים. במסגרת זו, קיימו בעזרת עובדי ומתנדבי נט"ל הסברות וסדנאות ב־40 בתי ספר.

### דיגיטל

- באתר נט"ל ביקרו 43,000 איש, הדף הראשי הוצג ברשת מעל 100,000 פעם במהלך השנה.
- לדף הפייסבוק שלנו 1800 לייקים, וכימי צוק איתן היו כ־150,000 צפיות בפוסטים.
- מערכת ניהול קשרי לקוחות CRM פותחה וקודמה לטובת שדרוג שיתוף-הפעולה בין המחלקות בנט"ל, ויצירת מאגר נתונים מעודכן ויעיל.

מטרור או מלחמה. תקשורתית התמקדנו בקשר הבין-דורי בין מלחמת יום הכיפורים למבצע צוק איתן: פורסם מאמר מטעם הצוות הקהילתי, ואייטמים נוספים בנושא.

### פרויקטים

- קבוצת 'רצים עם רמי' ציינה שנה לפעילותה. הקבוצה מונה כיום 25 חברים, 9 מתנדבים ורמי יולזרי, מאמן, איש טיפול. הכשרנו השנה בתרומת קמפוס שיאים שני מאמנים מתוך המתנדבים שיוכלו לגבות את המאמן הראשי. חלק מחברי הקבוצה השתתפו באירועי ספורט שונים כמו "מרוץ הר לעמק", "מרוץ סובב עמק" ועוד. אחת לחודש אנו מקיימים פעילות חברתית.
- גיליון בנוגע לרגש (מס' 15) יצא לאור והופץ בכמיליון עותקים במסגרת העיתונות היומית. המגזין עסק השנה בטראומה וחוסן. התראיינו שלושה אחים שכולים העוסקים במוסיקה: שלמה גרוניך, נמרוד לב ודנה ושינסקי, דורון אלמוג שהשכול היכה במשפחתו יותר מפעם, רמי יולזרי המתמודד עם הכאב דרך ריצה וספורט עם האישה שלצידו.
- הצגת הילדים 'קונץ וראי הפלאים' המשכיכה להציג ביישובי הדרום, ובמקביל שובצה במסגרת מערכת החינוך החברתי-ערכי של מחוז חיפה והצפון. סך הכל 150 מופעים התקיימו ברחבי הארץ (מדרום ועד צפון כולל חדרה, פרדס חנה, חיפה והקריות) וצפו בהם מעל 7,000 ילדים.
- שיתוף פעולה עם מט"ח: בשיתוף פעולה מקצועי של הצוות הקהילתי בנט"ל, מוקמת סביבה אינטרנטית הכוללת פיתוח תכנים אינטראקטיביים בנושא התמודדות ילדים, הורים ומורים עם מצבי חירום, לחץ וטראומה.
- במסגרת סדנת צילום תרפויטית שהתקיימה בנט"ל יחד עם הבמאי בן פאטון ובהשתתפות אנשים המתמודדים עם פוסט-טראומה, הופקה ושודרה כתבת רוחב במהדורת החדשות של שישו בערוץ 10.



להקת תשע נשמות ויהודית רביץ

# קשרי חוץ ופיתוח משאבים בארץ ובחו"ל

**מנהלת היחידה:** יפעת מורד

**תפקיד היחידה:** גיוס משאבים בארץ ובחו"ל, ופיתוח קשרי תורמים ושותפויות למימון פעילות העמותה

**צוות היחידה:** מנהלת יחידה, רכזות פרויקטים, מתנדבים דוברי עברית/אנגלית מהארץ ומחו"ל

## אודות היחידה

היחידה מתמקדת בפיתוח משאבים בגיוס כספים למימון פעילות העמותה ובפיתוח גיוס משאבים מקורות מגוונים על רקע התחרות הגוברת והאתגרים הכלכליים. זאת במטרה ליצור יציבות פיננסית, ארגונית ולאפשר לנפגעי הטראומה בישראל לקבל עזרה מיטבית. במקביל פועלת היחידה להרחבת שיתופי הפעולה של עמותת נט"ל עם גורמים שונים בעולם, מפדרציות וקרנות ועד למוסדות אקדמאים ועמותות העוסקות בתחום הטראומה. לנט"ל אגודות ידידים בארה"ב, אנגליה ושוויץ והיחידה עובדת מולם בשיתוף פעולה מלא.

במסגרת הפעילות בחו"ל, מחלקת קשרי חוץ פועלת לקדם את מכירת שירותי הייעוץ וסיוע בהטמעת המודל הנט"לי או חלקו בארגונים בחו"ל, תוך שמירה על רגישות המתאימה לקונטקסט המקומי והתרבותי של כל אחד מהארגונים. עמותת נט"ל שואפת לתרום לפיתוח תוצרים חברתיים ושיפור אפקטיבי בתחום הטיפול בטראומה. פרויקט בניית מודל קו סיוע, המבוסס על המודל הייחודי של נט"ל בארגון ה-Wounded Warrior Project הינו דוגמא ליוזמת יצוא מודל חברתי.

## סיכום שנת 2014

• **נט"ל בכנס אייפק 2014** - נציגת עמותת נט"ל יהלומה זכות המפעילה את מרכז החוסן באופקים הייתה אורחת כבוד בוועידת אייפק השנתית בווינינגטון, ארה"ב. מול קהל של 13,000 אנשים, סיפרה את סיפורה האישי ותיארה את פועלנו החשוב בעיר הדרומית החשופה למטחי הטילים ואיום ביטחוני מתמשך.

• **פרויקט חוצה גבולות** - מיזם ייחודי ויוצא דופן, קיימה נט"ל עם בנגימין פאטון נכדו של גנרל פאטון ויו"ר עמותה אמריקאית בשם - I was there film workshops. בנגימין עובד שנים ארוכות עם חיילי הצבא האמריקאי, ופיתח סדנת צילום שבה החיילים מכינים סרטים על חוויות הקשורות לשירותם. במאי השנה, פטון, בשיתוף

פעולה מלא עם אנשי המקצוע של נט"ל, העבירו סדנאות ללוחמים משוחררים ישראלים. בחודש אוקטובר, חברה נציגת נט"ל לבן פטון ויחד קיימו סדנא משותפת נוספת לאנשי מילואים בארה"ב.

- **כנס ה-CHI הבינלאומי** - עמותת נט"ל חברה בארגון הבינלאומי לקווי סיוע לילדים ולנוער ה-CHI. גם השנה השתתפה נט"ל בכנס השנתי של הארגון שהתקיים השנה בלונדון בעיתוי משמעותי במיוחד לאחר סיום מבצע צוק איתן, ושיתפה את המשתתפים באירועים שחוו צוותי הקו במהלך המבצע.
- **שיתוף הפעולה עם ארגון WWP בארה"ב** - המשיך השנה עם העברת הכשרה אינטנסיבית לצוות הארגון בגיקסונוויל פלורידה. ה-WWP עתיד להפעיל קו סיוע בארה"ב המושתת על מודל קו הסיוע של נט"ל.
- **כנס הצדעה בפינלנד** - מנכ"לית נט"ל אורלי גל ויפעת מורד מנהלת קשרי החוץ השתתפו בכנס הצדעה לישראל שנערך בפינלנד. שגריר ישראל בפינלנד דן אשבל ויו"ר הקהילה היהודית וסגנו באו להביע את תודתם לקהילת כרמל על תמיכתם במדינת ישראל ובעמותת נט"ל. בכנס הוצגו בהרחבה עשייתת של העמותה, ותרומתה לחיזוק חוסנה של החברה הישראלית.
- **שיתוף ידע עם גורמים בינלאומיים** - נט"ל מקדמת כל הזדמנות להעלאת המודעות לנושא החשוב של טיפול בטראומה בישראל ומחוצה לה.



אורלי גל מנכ"לית נט"ל וקנצלרית גרמניה אנגלה מרקל



בג'מין פאטון, ד"ר רבקה תובל משיח ומשתתפי סדנת הצילום

יו"ר העמותה גבי יהודית יובל רקנאטי ומנכ"לית העמותה אורלי גל היו אורחות הכבוד וסיפרו בפאנל המרכזי על עשייתה של נט"ל למען תושבי הדרום. נוצרו וקודמו קשרים חמים ושיתופי פעולה עם נציגי הפדרציה, ארגונים ובתי כנסת בקהילה. חשוב לציין כי בנוסף לתרומות מישראל ומאגודות הידידים הפועלות בארה"ב, אנגליה ושווייץ, עמותת נט"ל מקבלת תמיכה חמה גם מארגונים ותורמים בפינלנד, קנדה, גרמניה, ואוסטרליה.

**מתנדבים מחו"ל**

תכנית ההתנדבות הייחודית למתנדבים דוברי אנגלית, פעלה זו השנה החמישית. המתנדבים מיצגים את נט"ל כשגיריים עם חזרתם לארצותיהם באנגליה, אוסטרליה וארה"ב. השנה המתנדבים היו משמעותיים מאוד במיוחד בתקופת צוק איתן וסייעו מאוד להעלאת המודעות לקורה בארץ בשפה האנגלית.



**תודות**

**אנו רוצים להודות מקרב לב לכל התורמים והתומכים הנפלאים שנרתמו השנה וסייעו לעמותת נט"ל לעמוד בכל המטלות והאתגרים. בזכותכם הצלחנו גם השנה לתת מענה מקצועי לפונים אלינו.**

עמותת נט"ל מודה מקרב לב למייסדת ויו"ר העמותה יהודית יובל רקנאטי על תרומתה מדי שנה לכיסוי הוצאות הנהלה וכלליות של העמותה, ועל תרומתה להחזקת בית נט"ל. תרומה נדיבה זו ניתנת מתוך הזדהות והוקרה לחוסנה של החברה בישראל ומאפשרת לנו להפנות את התרומות במלואן למימון הטיפול הנכפי והעשייה הקהילתית לכל הפונים לעמותה.

במהלך ימי צוק איתן, בזמן שנט"ל פעלה ימים כלילות, גייסה היחידה לפיתוח משאבים תרומות ותמיכה מגורמים רבים, במטרה לתת מענה מקצועי מידי לפונים אלינו בחירום, "ביום שאחרי" ובזמן שיגרה. אין ספק כי התרומות לנט"ל בשנה חשובה זו סייעו לנו לחזק את חוסנם של אזרחי מדינת ישראל.

במהלך השנה ביקרו במרכז נט"ל עשרות משלחות. בין המבקרים היו:

- אנשי מקצוע ופוליטיקאים מצפון אירלנד נפגשו עם צוות מקצועי בנט"ל במטרה לדון ולחלוק את קווי הדמיון בטיפול בטרומות הנובעות מהמצב הביטחוני בצפון אירלנד ובישראל.
- משלחת של ועדת הטרור הנגדי של האו"ם ברשות Jean-Paul Laborde בקרה ובנטל והתרשמה ממגוון הפעילות הרחבה של נט"ל לחיזוק חוסנם של אזרחי מדינת ישראל.
- אורלי גל מנכ"לית נט"ל השתתפה במכשם מרגש עם קנצלרית גרמניה, הגבי אנגילה מרקל, בפגישת מצומצם, והציגה בפניה את העשייה של נט"ל.
- משלחת מיוחדת של אנשי מקצוע מתחום הטראומה ואנשי כמורה ממרכז קהילתי בלוס אנג'לס הגיעו לנט"ל כדי להתרשם מהפעילות הענפה שנעשית בארת בשנים האחרונות בקהילה ובמיוחד באזורי קו העימות.

**אגודות הידידים בחו"ל**

עמותת נט"ל משקיעה רבות בחיזוק הקשר עם אגודות הידידים של נט"ל באירופה וארה"ב. באנגליה, התקיימה פגישת היכרות עם ארגון המסייע לחיילים בריטים הסובלים מטראומה עקב שירות צבאי ופציעות בקרב. באוהיו ארה"ב, התקיים אירוע "הכוח הנשי" בשיתוף פעולה עם ארגון הילל ונשות הפדרציה.



משלחת אנשי מקצוע ורוח מלוס אנג'לס בבית נט"ל



# תורמים ושותפים

**פעילות נט"ל מתאפשרת תודות לתמיכתם של רבים בארץ ובח"ל . אנו מודים לכל אלה שסייעו לנו במהלך שנת 2014 בארץ.**

## מתן סיוע מקצועי, תמיכה ותרומות שוות ערך

**תודה לחברות ולעסקים שתרמו ממשאביהם ואפשרו לנו לעשות טוב**

CTV  
Fedex  
Meccineta  
ONE  
Sportweb  
WATCHITOO  
אלקטרה בר-מים  
אריאל ועדיאל  
אתר הנשים On-Life  
אתר הנשים saloona  
אתר NRG  
אתר YNET  
אתר וואלה  
אתר תפוז  
גבאי הגברה ותאורה  
גוגל ישראל  
גלובל מייל  
גלי צה"ל  
גינרל מיילס  
גסטטנר  
דור אלון – רשתות אלונית  
דניאלה רייבנך יחסי-ציבור  
הוצאת כנרת זכ"מ דביר  
הרץ – השכרת רכב  
זכיינית ערוץ 2 רשת  
זכיינית ערוץ 2 שידורי קשת  
חברת גני יהושע  
חזני וורק אנד שופ  
טאנדמוויז  
טרנס טייטלס  
יס – טלוויזיה בכבלים  
יפעת מידע תקשורת  
יקבי רקנאטי  
לילית קוסמטיקה  
מגה קמעונאות  
מועדון לקוחות YOU  
מ. אלשטיין עבודות בניה בע"מ  
מזל-טלה  
מי עדן  
מייקרוסופט  
מכון ברנדמן  
משרד הבריאות  
משרד הפירסום שמעוני פינקלשטיין  
ברקי  
משרד הפירסום twentythree יוסי צרפתי  
משרד הפירסום Y&R  
משרד עו"ד יוסי אברהם  
משרד רו"ח סומך חייקין - KPMG

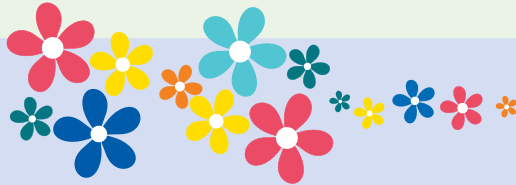
נענע 10  
סופר פרינט  
סופרפוש  
עוגיות עידית וסביון  
עיגול לטובה  
עיתון גלובס  
עיתון הארץ  
עיתון הארץ דה מרקר  
עיתון הלוחם  
עיתון ידיעות אחרונות  
עיתון ישראל היום  
עיתון כלכליסט  
עיתון לאישה  
עיתון מעריב  
עיתון מקור ראשון  
ערוץ 1  
ערוץ 10  
ערוץ 2  
ערוץ 24  
פוטו לינוף  
צוות 3  
קבוצת מורג  
קול ישראל  
קומודור  
קרנרבי  
רכבת ישראל  
רפי רקנטי – ביטוח  
רשת לילין  
רשתות ורדינו, נעמן, SI קפה,  
YOUPHONE  
רשת רמי לוי  
שטראוס עלית  
שפ"א – שידורי פרסום אזורי  
שפ"מ – שידורי פרסום מרכזי  
תשר  
תחנות הרדיו: 103FM, 104.5FM, 99ECO FM

## שיתופי פעולה

**תודה למוסדות ולארגונים שהביעו אמון ובחרו בנט"ל כשותפה לעשייה**

NPTech  
איחוד הצלה  
אינטל  
אוניברסיטת אריאל  
אוניברסיטת בן-גוריון  
אוניברסיטת בר-אילן  
אוניברסיטת תל-אביב  
ארגון אדוורק  
ארגון בת עמי  
ארגון נכי צה"ל  
ארגון נעמת  
ארגון נפגעי פעולות איבה  
ארגון עמינדב  
משטרת ישראל  
משרד הביטחון  
משרד החינוך  
משרד הרווחה  
עיריית אופקים  
עיריית אלעד  
עיריית אשדוד  
עיריית באר שבע  
עיריית נבעתיים  
עיריית חדרה  
עיריית חיפה  
עיריית יבנה  
עיריית נתיבות  
עיריית קרית גת  
עיריית קרית מלאכי  
עיריית שדרות  
עיריית תל-אביב-יפו: מחלקות הספורט והדוברות





## **גופים, חברות ותורמים פרטיים תרמו מ-5,000 ש"ח ומעלה**

### **(על פי סדר אלפביתי)**

אהרוני, שלי ודוד  
 בנק הפועלים בע"מ  
 גמס אינווסטמנט ריסרץ' בע"מ  
 גנדיר אחזקות פיננסיות לישראל  
 דואק, רוני  
 הלפרין עודד  
 הקרן המשפחתית על שם תד אריסון  
 הקרן ע"ש חביבה שאשא ז"ל  
 הראל ביטוח ופיננסיים בע"מ  
 טטראברום מערכות טכנולוגיות בע"מ  
 יו בי אס בע"מ  
 יובל רקנאטי יהודית  
 ישראלכרט בע"מ  
 כהן, אילה ואליהו  
 מוטורולה סולושנס ישראל בע"מ  
 מיטב ד"ש  
 מתן - משקיעים בקהילה  
 משרד הבריאות  
 סופר פארם ישראל בע"מ  
 סלע קפיטל אינווסטמנטס בע"מ  
 פראטו סוזי ודוד  
 קיבוץ נחשונים  
 קפלן, עירית ויואב  
 קרן אריה יהודה - ישראל  
 קרץ תחיה ויעקוב  
 רפאל, ענת וחמי  
 רקנאטי ליאון  
 ש. שסטוביץ בע"מ  
 שהרבני, יסמין ועזרא

### **תרמו במסגרת מרוץ נט"ל בצבע**

אלטשולר שחם ניהול קרנות נאמנות  
 אמות השקעות בע"מ מקבוצת אלוני חץ  
 בנק דיסקונט לישראל בע"מ  
 בנק לאומי בע"מ  
 בר נתן יוסף - נאמן הקדש מייכור - נאמנות  
 דיפלומט מפיצים 1968 בע"מ  
 האיגוד הישראלי לקידום האדם  
 כתר פלסטיק בע"מ  
 מלונות דן בע"מ  
 משרד רו"ח סומך חייקין - KPMG  
 נ.ר. ספאנטק תעשיות בע"מ  
 נובל אנרגי  
 נירלט בע"מ  
 קרן יהל - ע"ש יהודה לאון רקנאטי  
 קרן עזריאלי ישראל  
 קרסו מוטורס בע"מ

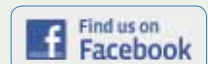
עמותת אחים לחיים  
 עמותת אתגרים  
 עמותת יחד  
 עמותת ערים בלילה  
 עמותת שלומית  
 עמך  
 צה"ל - מנהל הנפגעים וקציני הערים  
 צה"ל - מחלקת כושר קרבי  
 קופת חולים מאוחדת  
 רוח טובה  
 רשות שדות התעופה  
 שגרירות ארצות הברית  
 שגרירות גרמניה  
 שלוחת אוניברסיטת NYU  
 תנועת הצופים  
 תנועת הנוער יהודה הצעיר

## **תודה מיוחדת לאישי הציבור, האמנים, אנשי המקצוע והחברים**

### **שעזרו לנו להעלות מודעות ולקדם**

#### **את העשייה**

איתי אנגל  
 עמוס באר  
 יעקב בכרך  
 אנאל בלומנטל  
 עודד בן עמי  
 צחי בן-שבת  
 דני ברוסובני  
 טל ברמן  
 אירית כשן  
 ניר דבורי  
 רוני דותן  
 יעל דן  
 אורלי הופמן בר  
 דידי הררי  
 מימי זיו  
 ניצה חוזז  
 אביב חופי  
 מיקי חיימוביץ'  
 יובל חץ  
 ערן ירדני  
 נדב מאירסון  
 קובי מידן  
 ליליאן photo  
 שמוליק מעוז  
 יובל נדל  
 אופיר עזרי  
 קרן פולג רנעים למזכרת  
 טל פוקרד-צלאל  
 יוסי צבקר  
 צביקה קומיי  
 זיו קורן  
 עירית קפלן  
 משה שי  
 ורד שמיר  
 להקת תשענישמות



# תורמים ושותפים בחו"ל

## תורמים מסכום של \$5,000 ומעלה

(על פי סדר אלפביתי)

Adelman, Lawrence  
Anderman, Arthur  
Arthur and Joan Weisberg Family Foundation  
Asofsky Family Foundation  
Barry and Janet Lang Philanthropic Fund  
Benaim, Darel & Carlos  
Blank Family Foundation - Care of the Greater Miami Federation  
Boeing International  
Brunn, Dity & Gideon  
Charles H. Revson Foundation, Inc.  
Crown Family Philanthropies  
Dan & Gloria Schusterman Charitable Foundation  
Deshe Ann & Ari Foundation of the Columbus Jewish Foundation  
Ellie Fund of the Jewish Women's Foundation of Metropolitan Chicago  
Embassy of the Federal Republic of Germany in Israel  
Frieze Family Foundation  
Gilsig, Marcie-Ann - Care of UIA Canada  
Halperin, Michel May his memory be blessed  
Henry and Helen Bienenfeld Foundation  
Herbert G. Milner Fund - Care of the PEF  
Iranian American Jewish Federation of New York  
Jack Chester Foundation  
Jewish Federation of Columbus  
Jewish Federation of Greater MetroWest NJ  
Jewish Federation of Metropolitan Chicago  
Jewish Federation of Monmouth County  
Jewish Federation of Sarsota-Manatee  
Joan & Stanford Alexander Foundation - Care of the Jewish Federation of Houston  
John and Marine van Vlissingen Foundation  
John Louis Foundation  
Karmel Association  
Kayne, Naomi & Danny  
Kostman, David & Ifat  
Lappin, Diane & Andrew  
Lindsay, Bert & Stephanie  
Los Angeles Jewish Community Foundation  
Manilow, Barbara  
Pears Foundation  
Pe'ula Action for Israel - Australia

Rayne Foundation  
Recanati, Tal & Ariel  
Rimokh, Joelle & Jack  
Robert Russell Memorial Foundation  
Schottenstein, Jeri & Robert  
Sim Steve & Marilyn Einstein  
Solomon, Harry  
Sukenik, Will  
Susan and Jon Diamond Philanthropic Fund  
Ted Arison Family Foundation  
The Associated, Lion of Judah  
The Ellie Fund of the Jewish Women's Foundation of Metropolitan Chicago  
The Harry and Jeanette Weinberg Foundation Incorporated  
The Marshall and Shirley Mazer Foundation  
The Maurice and Vivienne Wohl Philanthropic Foundation  
The Rachel Ariela Fishman Fund - Fishman, Martin & Ellen  
Tishman Speyer  
UJA Federation of New York - Care of ITC  
Viny, Rose & Steve  
Weiner, Nina & Walter  
Willner, Mark & Sheila  
Wilnai, Amos & Ruthie  
Wolfson Foundation  
Young, Toni  
Yovel Recanati, Judith

## בחו"ל

AIPAC - American Israel Public Affairs Committee  
American Jewish Committee  
Friends of the IDF  
Jewish Agency For Israel  
Jewish Federation of Greater Houston  
JFN - Jewish Funder network  
Lion of Judah  
P.E.F. Israel Endowment Funds, Inc.  
The Columbus Jewish Federation  
UIA - Jewish Federations of Canada  
UJA Federation of New York  
WWP - Wounded Warrior Project

## אגודות ידידים בחו"ל

American Friends of NATAL  
Swiss Friends of NATAL  
UK Friends of NATAL